



LUOTTISKIEHINEN



Opas Lapin piiriluottiksille

SISÄLLYSLUETTELO

1 Johdanto	3
2 Partiopesti.....	4
2.1 Luottispesti	4
2.2. Luottiksena Lapin Partiolaisissa.....	5
2.4 Luottiksen vastuu ja oikeudet.....	5
2.5 Luottis osallistuu.....	6
3. Luottiksen työkalut	7
3.2 Sähköiset työkalut	8
4 Lapin Partiolaiset.....	10
5 Piirin toiminnanalat.....	14
5.1 Piirihallitus.....	15
5.1.1 Työvaliokunta.....	15
5.3 Koulutus ja vapaaehtoistuki	16
5.4 Yhteiskuntasuhteet	17
5.5 Viestintä ja markkinointi	17
5.6 Kasvatus.....	18
5.7 Talousryhmä	18
5.8 Ansiomerkkitoimikunta	18

1 JOHDANTO

Tämä luottiskiehinen on tarkoitettu Lapin Partiolaiset ry:ssä toimiville luottamushenkilöille eli luottiksille; sinulle, joka olet vasta aloittanut pestissä tai sinulle, joka olet ollut pestissä pidempään. Luottiskiehisen tarkoitus on auttaa ja tukea sinua luottispestisi hoitamisessa.

Tässä dokumentissa käytetyt lyhenteet ja selitykset

Luottis = luottamushenkilö, joka tekee vapaaehtoistyötä partiossa pestissä tai projektissa

Piiri, LP = Lapin Partiolaiset ry, Lapin maakunnassa toimiva piirijärjestö

SP = Suomen Partiolaiset - Finlands Scouter ry, Keskusjärjestö

PiHa = piirihallitus

Tammiluisto = Lapin Partiolaisten luottiksille tarkoitettu viikonlopputapahtuma

Eloluisto = luottiksille ja lippukuntien johtajistolle tarkoitettu viikonlopputapahtuma

Partiotahti = Kaikille ikäkausille avoin, kaksipäiväinen partiotapahtuma. Järjestetään vuosittain jonkun lippukunnan/lippukuntien toimesta, yleensä helmikuussa.

Toiminnanala = organisaation osa, jolla on vastuualue / yhdessä sovittuja tehtäviä (piiri)organisaatiossa

2 PARTIOPESTI

2.1 Luottispesti

Luottispestissä voi toimia Suomen Partiolaiset ry:n (SP:n) jäsenmaksun maksanut samoajaikäinen (15–17 v.) tai sitä vanhempi partiolainen. Luottispestit tulevat sovitusti voimaan pestikeskustelun käytyäsi. Piirihallituksen pestit astuvat voimaan pääsääntöisesti vuoden alusta. Piirin pestit ovat kestoltaan pääasiassa kaksi kalenterivuotta ja päättyvät 31.12, muut ryhmä- ja projektipestit sovitun mukaisesti.

Pestaamisessa noudatetaan SP:n pestikäytänteitä. Pestattaessa ja erityisesti pestikeskustelussa varmistetaan, että sinun tavoitteesi ja näkemyksesi tehtävästä ovat samanlaiset kuin piirillä. Pestikeskustelussa ovat läsnä pestaaja ja pestattava. Pestikeskustelussa käytetään pestilomaketta ja sen aikana sovitaan pestiin liittyvistä tehtävistä ja tavoitteista. Pesti kirjataan lomakkeelle, jotta molemmat osapuolet tietävät, mitä asioista on sovittu. Pestaaja säilyttää ja toimittaa myös pestattavalle yhdessä täytetyn pestilomakkeen. Pestissä toimiessasi, sinulla on oikeus aloitus-, väli- ja päätöspestikeskusteluun. Piirimme käytännön mukaan toinen piirinjohtajista pestaa piirihallituksen jäsenet ja ryhmien puheenjohtajat. Ryhmien puheenjohtajat pestavat ryhmiensä jäsenet ja piirin tapahtumien ja koulutusten johtajien pestaamisesta vastaa ryhmässä asiasta vastaava luottamushenkilö. Mikäli ryhmässä on jaostoja, jaostojen puheenjohtaja pestaa jaostonsa jäsenet. Pestaamisvastuut voivat ryhmässä vaihdella sovittaessa. Oleellista on, että jokaisella piirin luottiksella ja tapahtumien/koulutusten johtajilla on nimetty pestiesihenkilö.

Pestikeskustelulomakkeet ja lisää ohjeita löydät [Suomen Partiolaisten sivulta](#). Pestaajan työkalut ja ohjeet löydät samasta osoitteesta.

Aloituspestikeskustelussa määritellään:

- pestin sisältö
- pestin kesto
- pestiin kuuluvat tehtävät ja vastuualue
- pestiin tarvittava perehdytys ja koulutus
- miten tehtävässä onnistumista arvioidaan ja kuinka annetaan palautetta
- miten ja kuka sinua tukee pestin aikana
- sinun oikeutesi ja velvollisuutesi pestiin liittyen

Aloituspestikeskustelun jälkeen sinulle lisätään luottispesti Kuksaan (SP:n jäsenrekisteri), poikkeuksena piirihallituspestit. Välipestikeskustelu pidetään pestin puolesta välissä ja päätöspestikeskustelu pestin päättyessä.

2.2. Luottiksena Lapin Partiolaisissa

“Huippu piiri, huuto kiiri täältä tulee Lappi, (ei lopu happi!)”

Toimit luottiksena pinta-alaltaan Suomen suurimmassa piirissä. Piirin tärkein tehtävä on tukea lappilaisten lippukuntien toimintaa ja se on myös keskeisin tehtäväsi luottiksena. Nyt et enää edusta ainoastaan omaa lippukuntaasi, vaan sinun tehtäväsi on edistää ja ajaa jokaisen lappilaisen lippukunnan etua. Olet lappilaisen partiotoiminnan edustaja ja asiantuntija sekä piirin että keskusjärjestön tapahtumissa.

Kaikki piirin luottikset saavat sinivalkoisen piirihuivin, jota käytetään edustettaessa piiriä eri tapahtumissa. Luottispestin päätyttyä piirihuivi jää luottamushenkilölle. Kannathan luottishuiviasi lappilaisella ylpeydellä. Piirin lisäksi SP:lla on pestikohtaisia tunnuksia, kuten koulutusohjaajilla (KO) kolme metsämerkkiä eli nappulaa, joita kannetaan kahden Ko-Gi-nappulan tilalla. Tunnuksia voi kantaa pestiin koulutettu ja siinä toimiva luottis. Koulutusohjaajan valtuudet anotaan SP:n koulutusryhmän ohjeistuksen mukaisesti.

2.4 Luottiksen vastuu ja oikeudet

Jokaisella luottiksella on oma pesti. Pestiin liittyvien tehtävien ja vastuiden lisäksi **luottikselta toivotaan:**

- Sitoutumista pestiin ja partion arvoihin
- Pestikeskustelussa sovitun ajan käyttämistä pestiin
- Halua tehdä parhaansa omassa pestissään ja siinä onnistumisessa
- Kykyä työskennellä ryhmässä (jäsenen tai puheenjohtajan rooli)
- Kykyä työskennellä itsenäisesti ja hoitaa ajallaan sovitut tehtävät
- Sitoutumista sovittuihin toimintatapoihin sekä piiriorganisaatiossa että omassa toimintaryhmässä

- Kykyä tunnistaa omat resurssinsa, vahvuutensa ja kehittämiskohteensa
- Halua kehittää omaa pestiään, omaa toiminnanalaansa ja piirin toimintaa
- Oma-aloitteisuutta ja rohkeutta tarttua toimeen
- Piirihuivi kaulassa edustat piiriä ja käyttäytymisesi tulee olla asiallista ja toisia kunnioittavaa.

Luottiksena sinulla on oikeus pestikeskustelujen, perehdytyksen ja koulutuksen lisäksi:

- Oppia, kokeilla, erehtyä ja kehittyä pestissäsi
- Saada tukea eri pestitilanteissa pestiesihenkilöltä, ryhmän puheenjohtajalta tai toiminnanalaasta vastaavalta piirihallituksen jäseneltä
- Tarpeen vaatiessa muokata pestisi sisältöä ja tehtävänkuvaasi yhteistyössä pestiajasi kanssa, jos muuttunut elämäntilanteesi vaikuttaa merkittävästi pestin hoitamiseen.

2.5 Luottis osallistuu

Tammiluistot ovat luottistapaamisia, joihin kaikki piirin luottikset osallistuvat. Tammiluiston ohjelmassa on mm. koulutusta, ajankohtaisia piirin/SP:n asioita, mukavaa yhdessä tekemistä ja tutustumista muihin luottiksiin. **Eloluistoihin** osallistuu luottisten lisäksi myös lippukuntien johtajistoa. Eloluiston tavoitteena on, että piiri- ja lippukuntatoimijat tutustuvat toisiinsa ja kehittävät ja suunnittelevat yhdessä partiotoimintaa piirissä. Luistotapahtumat ovat yön yli kestäviä ja niiden yhteyteen varataan tarvittaessa aikaa ryhmien omille kokouksille. Luistokokonaisuus on tehty luottiksia varten tukemaan pestissä toimimista ja pestissä jaksamista.

Luottispestissä sinulla on mahdollisuus osallistua erilaisiin piirin ja SP:n järjestämiin koulutuksiin ja partion vapaaehtoisten tapahtumiin.

Partion kevät- ja syyspäivät ovat piirien ja SP:n luottisten koulutus- ja kohtaamispaikka. Tapahtumat antavat tukea ja tietoa omassa pestissä toimimiseen ja järjestön ajankohtaisiin asioihin sekä mahdollisuuden partion vapaaehtoistoimijoiden verkostoitumiseen. Päivien yhteydessä järjestetään yleensä myös **Laajennetut valiokunnat**, jotka tarkoittavat yhteistä kokoustamista eri piirien, eri toiminnanalaista vastaavien sekä SP:n valiokuntien jäsenien välillä. Syys- ja kevätpäiville sekä laajen-

nettuihin valiokuntiin voi piiristä osallistua nimetyt toiminnanalan edustajat (yksi edustaja/toiminnanala). Nimettyjen edustajien osalta SP korvaa matka- ja majoituskulut. Mahdollisen ylimääräisen edustajan kulut kustantaa piiri, toiminnanalan budjetin rajoissa.

Kohtaus on SP:n jatkokoulutustapahtuma, joka järjestetään keväisin. Kohtaus on tarkoitettu valmentajille, piiriluottiksille, SP:n luottiksille ja muille kiinnostuneille. Kohtaukseen osallistuvien kulut kustantaa piiri, toiminnanalan budjetin rajoissa.

Luottispestin aikana on hyvä käydä partiojohtajan peruskoulutus (PJPK) sekä partiokouluttajakoulutus (PATA), mikäli sitä ei ole vielä käynyt. Luottiksena voit lisäksi kouluttautua vapaaehtoisesti, osallistumalla esimerkiksi oman piirin tai muiden piirien järjestämiin johtajakoulutuksiin. Johtajakoulutukset ovat pääsääntöisesti omakustanteisia. Lisäksi luottiksella voi olla pestiin tekemistä tukevia koulutuksia, kuten valmentajakoulutus tai koulutusohjaajakoulutus. Pestikohtaisissa koulutuksissa osallistumismaksu voidaan budjetoida toiminnanalalle.

3. LUOTTIKSEN TYÖKALUT

3.1. Piirin ja luottisten toimintaa ohjaavat asiakirjat

- [Piirin säännöt](#)
- [Lapin Partiolaiset ry:n kuluvan vuoden toimintasuunnitelma](#)
- [Kuluvan vuoden talousarvio](#)
- [Luottisten kulukorvausohjeistus](#)
- [Piirin tapahtumakiehin](#)
- [Tapahtumien vastuullisuusohje ja TALLA-mittari \(tapahtumalaskuri\)](#)
- [Lapin Partiolaiset ry:n ansiomerkkiohjeistus](#)
- [SP:n Turvallisuusohjeet, jotka piiri on hyväksynyt myös omikseen](#)
- [Piirin talousohjesääntö](#)
- Piirin viestintäohje (päivityksessä)
- [Piirin kriisitiedotusohje](#)
- Piirihuivin käyttöohje
- [SP:n Tasa-arvo ja yhdenvertaisuussuunnitelma](#)

Dokumentit löytyvät:

- Piirin nettisivuilta [piiriluottisten sivuilta](#)
- Jemma→Lapin Partiolaiset → Piirin yhteiset → luottisohjeet

3.2 Sähköiset työkalut

Piirin luottispestisi merkitään jäsenrekisteri Kuksaan (alku- ja päättymispäivä). Saat sen jälkeen käyttöösi [partio.fi](#)-loppuisen sähköpostin ja pääsyn Suomen Partiolaisten O365-ympäristöön, joka sisältää erilaisia sähköisiä työvälineitä ja sovelluksia. Tunnuksiin liittyvissä haasteissa kannattaa olla yhteydessä partion jäsenpalveluun (palvelu@partio.fi).

Sähköposti Piiriä edustaessa esimerkiksi ryhmänjohtajana tai tapahtumanjohtajana partiosähköpostiosoite etunimi.sukunimi@partio.fi ilmoitetaan yhteystiedoksi. (Mikäli et tarkista sähköpostiasi tiilillä säännöllisesti, voit asettaa viesteille uudelleenohjauksen toiseen käyttämäsi sähköpostiin.) Voit ladata laitteellesi Microsoft Outlook -sovelluksen ja/tai käyttää sähköpostia selaimella. Pääset sähköpostiin myös kirjoittamalla selaimeesi osoitteen portal.office.com.

Teams on keskustelu-, videopuhelu- ja yhteistyösovellus, jota käytetään kaikkien Lapin piiriluottisten kesken viestimiseen ja tiedottamiseen. Lataa Teams tietokoneelle tai puhelimeen ja/tai käytä Teamsia selaimella. Lapin Partiolaisten tiimin ja omien kanavien lisäksi on olemassa erilaisia valtakunnallisia kanavia omaan toiminnanalaasi liittyen ja sinun odotetaan tarvittaessa itse liittyvän näille kanaville ja seuraavan niitä aktiivisesti.

Piirin intra eli Jemma (Sharepoint) on piirin intra, sisäinen tiedostokirjasto. Sitä käytetään tiedostojen yhdessä työstämiseen, jakamiseen ja säilyttämiseen piiriluottisten ja järjestökoordinaattorin kesken. Henkilötietoja ei käsitellä Jemmassa vaan ainoastaan Kuksassa. Kaikki dokumentit tallennetaan lähtökohtaisesti Jemmaan, piirin omaan tiedostokirjastoon. Jemma toimii Microsoftin 365-ympäristössä, ja voit käyttää sitä selaimella ja/tai ladata puhelimelle Microsoft SharePoint -sovelluksen. Usein käytetyt kansiot ja dokumentit kannattaa tallentaa laitteelle tai sovellukseen kirjanmerkeiksi.

Pääset Jemmaan kirjoittamalla selaimeesi osoitteen: <https://www.partio.fi/partiolaiselle/apua-ja-ohjeita/jemma-ja-sahkoposti/>

Kuksa on partiorekisteri, jota käytetään laajasti erilaisten toimintojen hallintaan ja tukemiseen. Kuksaan voi jokainen partiolainen (ja hänelle rekisteriin lisätty huoltaja) kirjautua rekisteröitymisen jälkeen muokkaamaan omia (ja huollettavan) tietoja. Partiorekisterissä ilmoitaudutaan myös tapahtumiin ja pidetään koulutus-, ansiomerkki- ja ohjelmarekistereitä. Lisäksi luottispestistä riippuen käyttäjälle voidaan määrittää Kuksaan erilaisia käyttö- ja katseluoikeuksia. Piirin Kuksaa hallinnoi järjestökoordinaattori.

Piirin WhatsApp-ryhmät

- Lapin luottikset -ryhmä
- Ryhmien omat ryhmät (koulutus ja vapaaehtoistuki, alue, viestintä, yhteiskuntasuhteet, kasvatus ja piirin hallitus)
- Lapin lippukunnat -ryhmä
- LP-kouluttajarinki -ryhmä

Muut viestintäkanavat

- Uutiskirjeet: Johtolanka (lippukuntien johtokolmikoiden ja hallituksille), Partioposti (yli 15-vuotiaille partiolaisille), Luottisposti (Lapin Partiolaisten luottamushenkilöt, piirihallitus saa myös SP:n luottispostin) ja ryhmänjohtajien kirjeet (akelat, sammot, luotsit, tarpojien ryhmänjohtajat)
- Lapin partiolaisten nettisivut lappi.partio.fi
- Instagram: [lappipartio](https://www.instagram.com/lappipartio)
- Lapin Partiolaiset Facebook-sivu
- Verkkomedia Scout-Info
- Piirin Nakkipiilossa Podcast

Kululasku.partio.fi

- Kululaskun kautta voit laskuttaa mm. matka- ja kulukorvauksia. Tarkemmat ohjeet korvattavista kuluista löydät kulukorvausohjeesta.

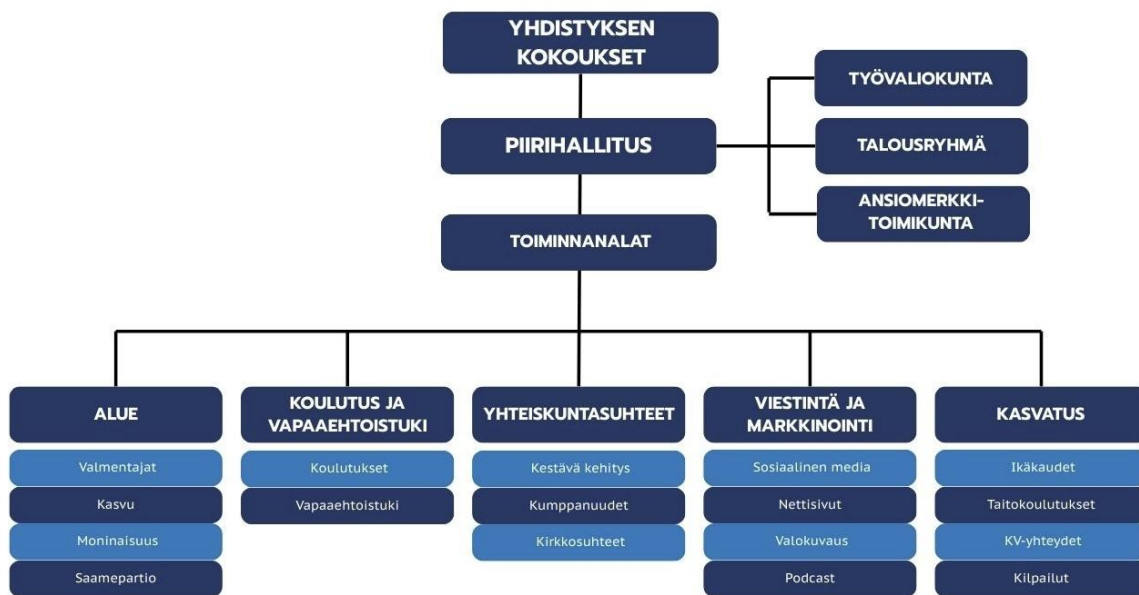
4 LAPIN PARTIOLAISET

Partiopiiri Lapin Partiolaiset ry on perustettu syyskuussa 1976. Perustajina olivat Lapin Partiopoika-piiri ja Lapin Partiotyttöpiiri sekä partiolippukunnista Kiehiset ry ja Lapin Samoiliijat ry. Lapin Partiolaiset ry:n jäseniä ovat kaikki Lapin alueella toimivat partiolippukunnat (paikallisyhdistykset).

Lapin lippukunnat:

- Inarin Tunturisudet (ITu), Inari
- Karun Sirkut ja Eräveljet, (KaSiJaEv) Karunki
- Pohjolan Tytöt ja Kemin Kotkat (PoTyKeKo), Kemi
- Kemijärven Tunturitytöt ja -pojat (KeTuTyPo), Kemijärvi
- Kallin Kanervat (KalKa), Keminmaa
- Keminmaan Kivekkäät (KemKiv), Keminmaa
- Kätkän Kävijät (KätKä), Kittilä
- Ylläs-Partio (YP), Kolari
- Muonion Susipirkat (MuSu), Muonio
- Pellon Pailakat (PelPai), Pello
- Ranuan Kielaat (RanKi), Ranua
- Aavanvalkea (AaVa), Rovaniemi
- Lapin Samoiliijat (LaSa), Rovaniemi
- Napapiirin Pojat (NaPo), Rovaniemi
- Napapiirin Tytöt (NaTy), Rovaniemi
- Sallan Erauspojat (SEP), Salla
- Korvatunturin Kävijät (KoKä), Savukoski
- Simon Kuutit (SiKu), Simo
- Lapin Kiehiset ja Kivekkäät (LaKijaKi), Sodankylä
- Pohjan Tytöt ja Sissit (PoTySi), Tornio
- Meän Eräpartio (MeEP), Tornio
- Njälät, Utsjoki
- Mellan Kiipijät (MeKi), Ylitornio
- Tervolan Jatulitytöt ja -pojat, Tervola
- Kiirunapartio, Enontekiö

SP:n ja partiopiirien organisaatiot ovat Suomen partiokentässä järjestäytyneet yhteneväisten toiminnanalojen mukaisesti. Käytännössä tämä tarkoittaa sitä, että kaikilla piireillä ja keskusjärjestöllä on sama hallinnollinen ydinrakenne, joka näkyy laadukkaana tukena lippukunnille ja yhtenäisenä partioliikkeenä. Hallinnolliseen ydinrakenteeseen kuuluvat toiminnanaloina aluetuki, kasvatus, koulutus ja vapaaehtoistuki, viestintä ja markkinointi, yhteiskuntasuhteet ja kumppanuudet sekä puheenjohtajille kuuluva hallintokokonaisuus. Näiden lisäksi hallintorakenteeseen kuuluvat olennaisina kokonaisuuksina talous sekä ansiomerkkitoiminta.



Piirin kevät- ja syyskokouksissa korkeinta päätösvaltaa käyttävät lippukunnat. Kokousten välillä päätös- ja toimeenpanovaltaa käyttää piirihallitus. Piirin kokouksissa käsitellään yhdistyslain ja piirin sääntöjen määräämät sekä hallituksen ja jäsenten esittämät asiat.

HENKILÖSTÖORGANISAATIO

Palvelualue ja ohjausryhmä

Piirin työntekijät

Lapin Partiolaiset ostaa työntekijäpalvelut Suomen Partiolaisilta. Piiritoimistolla Rovaniemellä työskentelee yksi järjestökoordinaattori, joka hoitaa mm. jäsenpalvelua, hallinnollisia sekä tapahtumiin

liittyviä tehtäviä ja tukee mm. luottiksia ja toiminnanaloja. Piiri ostaa myös viestinnän ja taloushallinnon työntekijöiden palveluita keskusjärjestöltä. Lisätietoa työntekijöiden toimenkuvista ja yhteystiedot löydät piirin nettisivuilta: [Piiritoimisto | Lapin Partiolaiset ry](#) SP tuottaa työntekijöiden esihenkilöpalvelut ja turvaa työntekijälle kuuluvat lakisääteiset edut.

Piirin toimintasuunnitelma sekä budjetti luovat pohjan keskusjärjestön kanssa tehtävälle, yhteistyösopimukselle, josta piirihallitus ja piirin johto vastaavat, ja jonka pohjalle piirin työntekijäpalvelun (henkilötyövuodet) resursointi muotoutuu.

Piirinjohtajat osallistuvat n. kaksi kertaa vuodessa **ohjausryhmän** kokouksiin yhdessä SP:n johdon kanssa. Ohjausryhmä huolehtii sopimuksen toteutumisen seurannasta, sekä varmistaa piirin tarpeiden ja toiveiden toteutumisen sopimuksen pohjalta. Ohjausryhmässä keskustellaan mm. palvelun kustannuksista, laadusta, laajuudesta ja kehitystarpeista sekä piirin mahdollisista erityisresurssitarpeet.

Lappi kuuluu **palvelualueeseen A**, johon kuuluvat myös Pääkaupunkiseudun Partiolaiset (PäPa), Pohjanmaan Partiolaiset (PP) ja Uudenmaan partiopiiri (Uusimaa). Palvelualueetta johtaa aluejohtaja. Piirien johtajat osallistuvat pari kertaa vuodessa palvelualueen koordinaatiokokouksiin, joissa linjataan yhteisiä piirien yhteistyöhön ja resursseihin liittyviä asioita.

Suomen A-jäsenistä kahdeksan, Lounais-Suomen Partiolaiset (L-SP), Finlands Svenska Scouter (FiSSc) ja Pohjois-Savon Partiolaiset (PoSaPa) pois lukien, siirtyivät vuoden 2022 alusta mukaan SP:n henkilöstöorganisaatioon.

Piiritoimisto

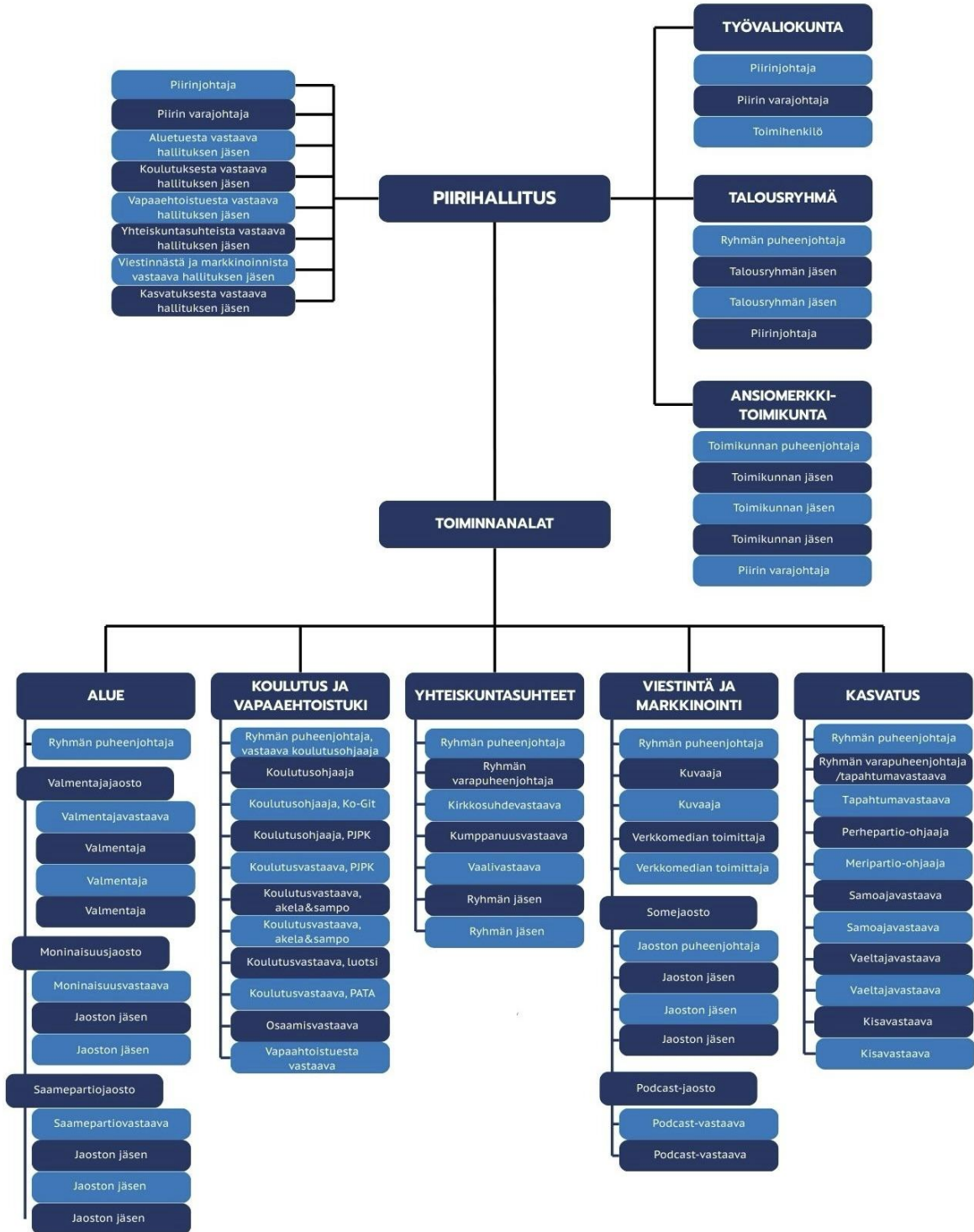
Lapin Partiolaisten piiritoimisto sijaitsee Rovaniemellä osoitteessa Rajajääkärintie 3 A 1. Sovi vierailuistasi piiritoimistolla etukäteen järjestökoordinaattorin kanssa. Piiritoimistolla voi kokousta, sovitteissa yöpyä ja sieltä voi lainata mm. partiokirjallisuutta, koulutus- ja tapahtumamateriaaleja sekä ohjelmatarvikkeita. Lisää tietoa piiritoimistosta ja työntekijöistä löytyy osoitteesta: <https://lappi.partio.fi/lapin-partiolaiset/yhteystiedot/piiritoimisto/>.

Lapin Partiopoikapiiri

Lapin Partiopoikapiiri on lappilaisen partiotoiminnan tukiyhdistys. Se jatkaa partiopoikatoiminnan perinteitä, mutta varsinainen partiotoiminta tapahtuu yhteispiirissä eli Lapin Partiolaiset ry:ssä.

Poikapiirin vuosikokoukset pidetään pääsääntöisesti samaan aikaan Lapin Partiolaisten kokousten kanssa. Poikapiirin tuki suunnataan suoraan partiotoimintaan ja lappilaista partiokenttää tukeväksi. Lapin Partiolaiset ja Lapin Partiopoikapiiri tarkastavat ja vahvistavat joka syksy yhdistysten välisen yhteistyösopimuksen, jossa linjataan kulloinkin voimassa olevat yhteistyön muodot ja yksityiskohdat sekä kummankin yhdistyksen velvoitteet sen suhteen. Poikapiiri vuokraa Lapin Partiolaiset ry:lle toimistokäytössä olevaa huoneistoa sekä toimiston alakerrassa sijaitsevia varastotiloja.

5 PIIRIN TOIMINNANALAT



5.1 Piirihallitus

Piirihallitus (PiHa) koostuu puheenjohtajasta eli piirinjohtajasta (pijo), piirin varajohtajasta sekä 6–8 jäsenestä, jotka edustavat eri toiminnanaloja (vapaaehtoistuki, koulutus, kasvatus, aluetuki, viestintä). Lisäksi hallitukseen voidaan valita jäsen, joka edustaa esimerkiksi tapahtumaprojektia tai hanketta.

Puheenjohtaja ja varapuheenjohtaja sekä muut hallituksen jäsenet valitaan kahden vuoden toimikaudeksi kerrallaan ja korkeintaan kolmeksi peräkkäiseksi toimikaudeksi samaan pestiin. Hallitus kokoontuu vähintään kerran kuussa.

Hallituksen tehtävänä on yhdistyslain määrittelemien ja sääntömääräisten tehtävien lisäksi muun muassa ohjata ja valvoa sekä kehittää piirin toimintaa. Lisäksi hallitus edustaa piirin syys- ja kevätkokouksissa, SP:n eri valiokunnissa, ja muissa sovituisissa edustustilaisuuksissa.

Vaalitoimikunta on piirin kevätkokouksessa valittava, kuluvan vuoden vaihteessa hallituksen ero- vuoroisista hallituksen jäsenistä ja lippukuntien edustajasta muodostettu toimikunta, joka markkinoi avoimia piirihallituspestejä ja rekrytoi ehdokkaita syyskokouksessa käytäviin jäsenvaaleihin. Vaalitoimikunta toimii itsenäisesti ja raportoi toiminnastaan piirihallitukselle.

5.1.1 Työvaliokunta

Työvaliokunnan muodostavat piirinjohtaja, piirin varajohtaja ja järjestökoordinaattori. Työvaliokunnan päätehtävänä on valmistella piirihallituksen kokoukset. Työvaliokunta kokoontuu tarvittaessa, kuitenkin vähintään kerran kuukaudessa. Piirihallituksen kokoussykli ja valmisteltavat asiat määrittävät myös työvaliokunnan tahdin. Työvaliokunta päättää ja koordinoi piirihallituksen kokousten välillä sellaisia asioita, joihin ei tarvita piirihallituksen päätöstä.

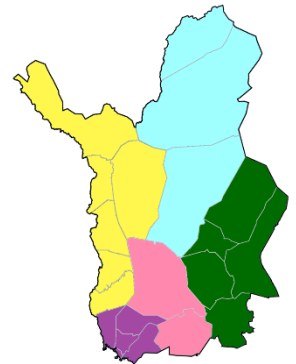
5.2. Aluetuki

Aluetukea toteuttaa alueryhmä, johon kuuluvat valmentajat, kasvu-, moninaisuus-, ja saamepartioluottikset. Ryhmän tärkeimpänä tehtävänä on tukea lappilaisia lippukuntia. Aluetuen valmentajat tarjoavat valmennusta lappilaisille lippukunnille lippukuntavierailujen ja johtokolmikkotapaamisten muodossa. Lisäksi valmentajat ovat mukana aluetapaamisissa. Kasvuvastaavat edistävät lippukuntien elinvoimaisuutta tukemalla esimerkiksi jäsenhankinnassa tai olemalla mukana elvyttämässä vanhoja

lippukuntia tai perustamassa uusia. Moninaisuusjaosto edistää tietoisuutta moninaisuuden teemoista piiriorganisaatiossa ja lippukunnissa. Saamepartio on ollut yksi Lapin Partiolaisten toimintamuoto vuodesta 2018. Saamepartiojaoston tehtävänä on auttaa lippukuntia suunnittelemaan, miten ne voisivat mahdollistaa partion harrastamisen saamen kielellä niillä alueilla, joilla saamenkielisiä harrastajia on. Lisäksi jaosto koordinoi partiomateriaalien käännoistyötä.

Lapissa on viisi aluetta, joiden toiminnan tavoitteena on alueen lippukuntien välisen yhteistyön tiivistäminen sekä entistä parempi vertaistuki muiden lippukuntien johtokolmikoilta. Karttakuvassa näkyy aluejako ja alueisiin kuuluvat kaikki ne lippukunnat, joiden kotipaikka on kyseisellä alueella sijaitsevassa kunnassa.

- Länsituulet (keltainen): Enontekiö, Muonio, Kittilä, Kolari, Pello ja Ylitornio
- Pohjoistuulet (vaaleansininen): Utsjoki, Inari ja Sodankylä
- Itätuulet (vihreä): Savukoski, Salla, Pelkosenniemi, Kemijärvi ja Posio
- Etelätuulet (vaaleanpunainen): Rovaniemi ja Ranua
- Lounatuulet (violetti): Tornio, Tervola, Kemi, Keminmaa ja Simo



5.3 Koulutus ja vapaaehtoistuki

Koulutuksen ja vapaaehtoistuen toiminnanalat toimivat tiiviissä yhteistyössä ja ovat organisaatiossa yksi yhteinen ryhmä. Koulutus ja vapaaehtoistuki tekee tiivistä yhteistyötä myös erityisesti aluetuen ryhmän kanssa vapaaehtoistuen tapahtumien tiimoilta.

Koulutuksen toiminnanala tarjoaa piirin jäsenille Suomen Partiolaisten koulutusjärjestelmän mukaisia koulutuksia. Piirin koulutukset painottuvat Suomen Partiolaisten koulutuskartan perustaan sisältäen Partiojohtajaperuskoulutuksen (PJPK) sekä Akela- ja Sampokoulutuksen. Jatkotasolla Lapissa tarjotaan Luotsikoulutusta sekä PATA-koulutusta eli partiokouluttajakoulutusta. Piirin omaa kurssitarjontaa rikastuttaa Suomen Partiolaisten koulutukset, kuten Partiojohtaja-jatkokoulutus (Ko-Gi) ja Minä Partiolaisena –koulutus.

Vapaaehtoistuen toiminnanala vastaa piirin vapaaehtoisten tukemisesta eri tavoin, käytännössä toiminnanalalle kuuluu vastuu piirin alueen aikuispartio toiminnasta sekä pestijärjestelmän kehittäminen ja ylläpitäminen piirissä. Vapaaehtoistuki osallistuu niiden tapahtumien järjestämiseen, joissa on mahdollisuus kohdata ja tukea piirin ja lippukuntien vapaaehtoisia, ja käytännössä organisoii Tammi- ja Eloluistot sekä tahtikahvilan yhteistyössä järjestökoordinaattorin ja aluetuen ryhmän kanssa.

Koulutusohjaajat (KO) ovat koulutuksen asiantuntijoita piirissä. Suositus on, että piirillä on yksi koulutusohjaaja 850 jäsentä kohden. Koulutusohjaajat voivat toimia koulutusryhmän jäseninä. Koulutusohjaajan tulee olla suorittanut partiojohtajan jatkokoulutus eli Kolmiapila-Gilwell-koulutus (Ko-Gi) sekä koulutusohjaajakoulutus. Piirikouluttajan tulee olla vähintään pj-peruskoulutuksen käynyt, lisäksi Ko-Gi-koulutuksen ja partiokouluttajakoulutuksen suorittaminen on suositeltavaa.

5.4 Yhteiskuntasuhteet

Yhteiskuntasuhteiden toiminnanala on perustettu piiriin vuonna 2023. Tätä ennen vuonna 2022 perustettiin piirin Kestävän Kehityksen tiimi, joka edisti vastuullisuusteemoja piirissä. Yhteiskuntasuhteiden toiminnanala vastaa piirin vaikuttamistyön, kestävämmän partio toiminnan sekä kumppanuuksien kehittämisestä ja ylläpidosta. Ryhmään kuuluu yhteiskuntasuhteista vastaava piirihallituksen jäsen, joka toimii myös ryhmän puheenjohtajana tai varapuheenjohtajana. Yhteiskuntasuhderyhmässä toimii tämän lisäksi puheenjohtaja/varapuheenjohtaja ja jäseniä. Kestävän Kehityksen tiimi on sulautunut osaksi yhteiskuntasuhderyhmää.

Lapin partiolaiset ry on sitoutunut Suomen Partiolaisten Hiilineutraali partio 2030-suunnitelmaan. Tavoitteen saavuttamiseksi niin piiriorganisaation kuin lippukuntienkin tulee sitoutua kestävämmän partio toiminnan edistämiseen. Keinoja tähän ovat Kestävästi partiossa -tunnuksen saaminen lappilaisiin lippukuntiin sekä piirin tapahtumien vastuullisuuden ja hiilijalanjäljen mittaaminen niin tapahtumakohtaisesti kuin vuositasollakin.

5.5 Viestintä ja markkinointi

Viestintä- ja markkinointiryhmä (ViMa) yhdessä viestintä- ja markkinointisuunnittelijan kanssa vastaa piirin viestintäkanavien ylläpidosta ja toimivasta viestinnästä. ViMa-ryhmän tavoitteena on edis-

tää Lapissa toteutettavan partiotoiminnan näkyvyyttä ja tavoitavuutta monipuolisen ja monikanavaisen viestinnän keinoin. ViMa-ryhmä toteuttaa viestintää piirin ja lippukuntien välillä yhteistyössä SP:n viestinnän työntekijän, järjestökoordinaattorin ja muiden toiminnanalojen kanssa.

5.6 Kasvatus

Partiokasvatus on tavoitteellista, suunniteltua toimintaa, jonka pyrkimyksenä on kasvattaa lapsia ja nuoria toimimaan aktiivisesti suhteessa omaan itseensä, toisiin ihmisiin, yhteiskuntaan ja ympäristöön. Kasvatusryhmä tarjoaa piiritasolla partio-ohjelman mukaista ikäkausitoimintaa sekä tukee lippukuntia partio-ohjelman toteuttamisessa esimerkiksi tukemalla kisajärjestysvuorossa olevia lippukuntia kevät- ja syyskisojen järjestelyissä, järjestämällä ohjelmaan sidonnaisia johtamis-, taito- ja täydennyskoulutuksia (ROK ja VOK) sekä tukemalla tarpeen mukaan partiotahtia järjestävää lippukuntaa.

Samoaja-, vaeltaja- ja kisavastaavien lisäksi ryhmästä löytyy asiantuntija myös meripartion ja perhepartion tukemiseen sekä tapahtumavastaavat. Ryhmän luottikset järjestävät erilaisia tapahtumia sekä koulutuksia ja tarjoavat tukea esimerkiksi perhepartion tai meripartiotoiminnan käynnistämiseen lippukunnissa

5.7 Talousryhmä

Talousryhmä on piirihallituksen alainen ryhmä. Talousryhmä tukee piirin johtoa talouden suunnittelussa ja siihen oleellisesti liittyvissä toimenpiteissä. Ryhmä tukee, suunnittelee ja toteuttaa piirin varainhankintaa ja osallistuu osaltaan piirin hankesuunnitteluun. Talousryhmä seuraa ja ylläpitää piirin pitkän aikavälin taloussuunnitelmaa ja toimii asiantuntijaelimenä piirin omaisuuden hoidossa ja seuraa piirin omistusten tilaa sekä ohjeistaa piirin johtoa positiivisen kehityksen mahdollistamisessa.

5.8 Ansiomerkkitoimikunta

Ansiomerkkitoimikunta on piirihallituksen alainen ryhmä. Toimikunta käsittelee ja tekee päätökset piirin omien ansiomerkkien osalta sekä käsittelee SP:n ansiomerkkejä koskevat ehdotukset ja hake-

mukset. Käsittelyn ja tarvittaessa täydennysten jälkeen toimikunta lähettää ne SP:n ansiomerkkiryhmän käsiteltäväksi. Lisäksi ansiomerkkitoimikunta tarpeen mukaan tiedottaa ja kouluttaa ansiomerkkeihin liittyvistä asioista. Toimikunta tukee ja kannustaa lippukuntia hakemaan merkkejä ansioituille ja aktiivisille jäsenilleen.